

**PREFECTURE
ROUEN
SEINE MARITIME**



Maître d'Ouvrage ▶

Préfecture de Seine Maritime

LEFEVRE-ARCHITECTES
Monsieur Daniel Lefèvre
Architecte en Chef des
Monuments Historiques
11 Avenue Franco-russe
75007 Paris

◀ Maître d'Œuvre

RESTAURATION DES TOITURES DE LA PREFECTURE DE SEINE MARITIME
LOT N°2 / TRAITEMENT INSECTICIDE ET FONGICIDE DES BOIS

DOSSIER DES OUVRAGES EXECUTES
TRANCHE FERME BATIMENT E

31/03/2012

Sommaire

Préambule	2
I. Rappels des pathologies retrouvées	3
1.1 Les insectes à larves xylophages	3
1.2 L'humidité et les champignons lignivores	3
II. Les différentes phases des traitements réalisés	4
2.1. La préparation du chantier et de la sécurité	4
2.2. Le traitement des bois	5
III. Les produits et les quantités utilisés	9
IV Organigramme de chantier	10
V Les règles de sécurité à maintenir	11
VI Le certificat de traitement	12

Préambule



Edifice : Seine-Maritime – Rouen – Préfecture

Projet : Réalisation d'un traitement curatif insecticide et fongicide des bois de la charpente et du solivage des combles sur le bâtiment E Aile Sud-est et Sud-ouest, contre les insectes à larves xylophages et les champignons lignivores.

Tranche Ferme : Bâtiment E Aile Sud-est et Sud-ouest (charpente intérieur des combles)

Maître d'Ouvrage :

Préfecture de la Seine Maritime
DRMH-BLM

Maître d'Œuvre :

LEFEVRE- ARCHITECTES
Monsieur Daniel LEFEVRE
Architecte en Chef des Monuments Historiques
11 Avenue Franco-Russe
75007 Paris

Economiste :

Madame Guylaine Duport

I. Rappels des pathologies retrouvées

Nous avons pu remarquer en activité, des foyers d'insectes à larves xylophages de types vrillettes et de champignons lignivores sur les bois de la charpente et du solivage des combles.

1.1 Les insectes à larves xylophages



Des trous de différents diamètres avec une vermoulure fine et abondante apparaissent sur les bois, caractérisant une activité d'insectes à larves xylophages de type *Xestobium Rufovillosum* (grosse vrillette) et *Anobium Punctatum* (petite vrillette).

1.2 L'humidité et les champignons lignivores



Des infiltrations d'eau apparaissent sur les bois et les maçonneries dues à des défauts d'étanchéité de la couverture et des chéneaux. Ces désordres ont favorisé l'émergence de foyers de champignons lignivores et d'insectes à larves xylophages sur les bois de la charpente.

II. Les différentes phases des traitements réalisés

2.1. La préparation du chantier et de la sécurité

La préparation du chantier comprend l'acheminement et le repliement du matériel et des matériaux spécifiques et la mise en place de la **sécurité individuelle et collective, du balisage, des protections provisoires et du confinement des lieux.**



Tous les systèmes électriques sont protégés avant toute intervention des techniciens.



La signalisation et les protections des ouvrages existants sont mis en place par les techniciens sur chaque partie de combles.



Les confinements sont disposés sur chaque zone de traitement, par bâchage provisoire. Pour des raisons de sécurité, les traitements sont réalisés après la débauche du personnel de la Préfecture.

LES DIFFERENTES PHASES DE TRAITEMENT

2.2. Le traitement des bois

Le traitement des bois a été réalisé sur les solivages et la charpente des combles intérieurs du bâtiment E (aile Sud-est et Sud-ouest).



Vue sur la charpente Bât E Aile Sud-est



Vue sur la charpente Bât E Aile Sud-ouest



La préparation des bois consiste, à **sonder et éliminer** les pourritures et les vermoulures des bois, à l'aide d'une herminette.



Un brossage et un dépoussiérage permettent de mettre à nu les bois sains, afin d'obtenir une meilleure efficacité et durabilité du traitement par pulvérisation. Cette phase est réalisée à l'aide d'une brosse métallique.

LES DIFFERENTES PHASES DE TRAITEMENT



Le perçage et la pose des injecteurs sont réalisés tous les 30cm en quinconce ou en linéaire à 2/3 de la profondeur des bois, pour les résineux (chevrons sapin) et les bois en contact avec les maçonneries (sablères, pans de bois...).



Les perçages sont doublés uniquement aux encastrements, pour les coyaux et les bois présentant une gerce.



Vue sur les charpentes après la préparation des bois.

LES DIFFERENTES PHASES DE TRAITEMENT

Le traitement par injection et par double pulvérisation :

La sécurité collective et individuelle : Avant notre intervention, tous les réseaux électriques sont protégés et nos appareils électriques sont reliés directement à notre disjoncteur indépendant.

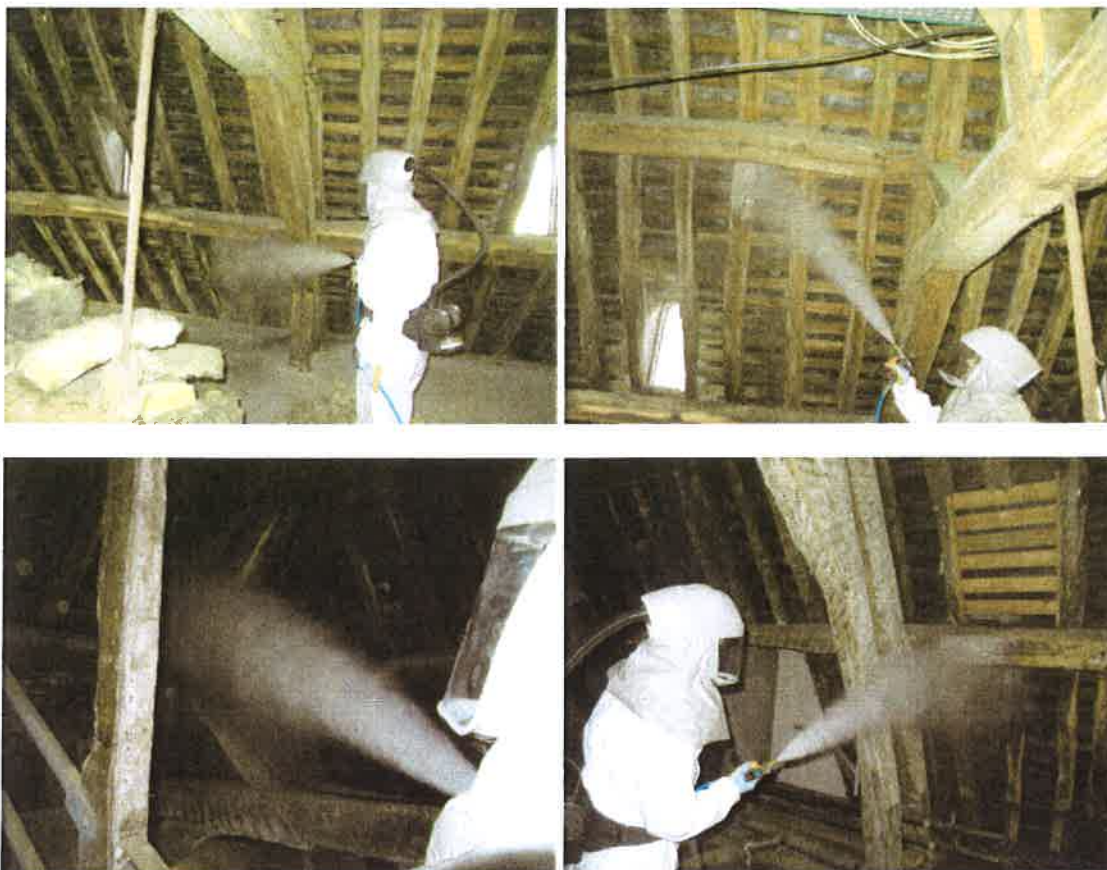


Tout le matériel de protection individuelle est mis en œuvre par le technicien applicateur.



L'injection est réalisée sous pression contrôlée (environ 3 à 4 bars), dans tous les trous prévus à cet effet. Cette phase permet la protection des bois, contre d'éventuelles attaques d'insectes xylophages et ou de champignons lignivores.

LES DIFFERENTES PHASES DE TRAITEMENT



La double pulvérisation est réalisée sous haute pression, environ 15 bars, sur toutes les faces visibles des bois de la charpente et du solivage des combles.



Le chantier est nettoyé et les déchets issus des opérations précédentes **sont triés et évacués** vers une déchetterie spécialisée.

III. Les produits et les quantités utilisés

Désignation : Rouen – Préfecture

Parties traitées : Tranche Ferme

Le solivage et la charpente des combles (partie intérieure) du bâtiment E (aile Sud-est et Sud-ouest).

Le traitement des bois :

Le produit utilisé : KOATEC HIF C10., Insecticide et Fongicide,

Le produit est destiné pour les bois, il est certifié CTBP+ et détient un Label Vert Excell (voir F.T. et F.D.S.).

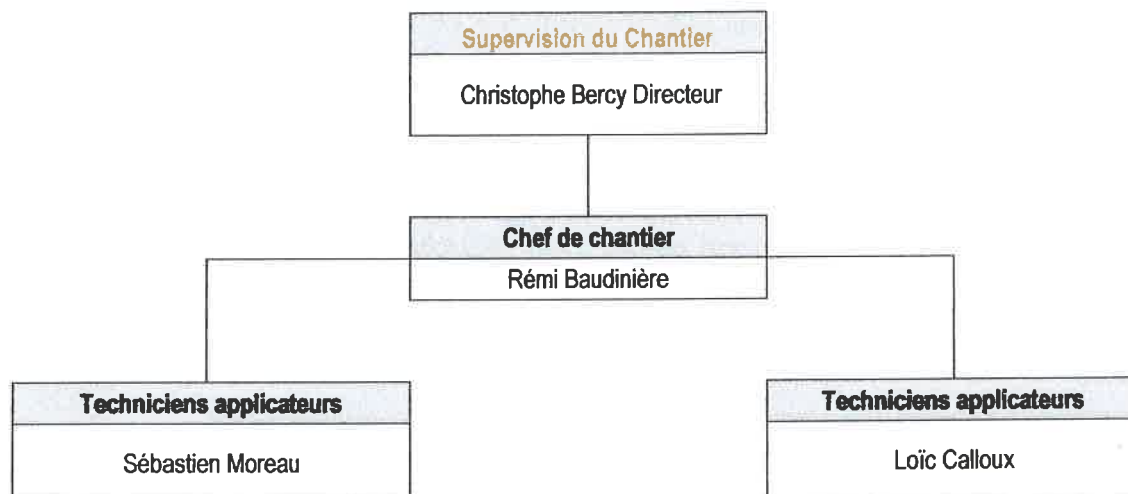
Quantité totale de produit utilisée : 195 litres

Total des injections réalisées dans les bois: 675 puits d'injection soit 225 ml de bois

Total des surfaces de bois pulvérisées : 420 m²

ORGANIGRAMME DE CHANTIER

IV Organigramme de chantier



Les travaux se sont déroulés du 5 au 31 Mars 2012.

VI Le certificat de traitement

CERTIFICAT DE TRAITEMENT

Site : Préfecture

Lieu : Seine-Maritime - Rouen

Date : 30/03/12

Garantie délivrée : Ce traitement est assorti d'une garantie de ré intervention de l'entreprise pour une période de dix ans sur les bois du solivage et de la charpente conservés du bâtiment E, dans le cas de l'inefficacité du traitement et ayant pour origine une mauvaise utilisation ou une erreur d'application de produit. La garantie s'applique exclusivement aux niveaux des parties dûment mentionnées sur le devis.

VI Le certificat de traitement

CERTIFICAT DE TRAITEMENT

Site : Préfecture

Lieu : Seine-Maritime - Rouen

Date : 30/03/12

Garantie délivrée : Ce traitement est assorti d'une garantie de ré intervention de l'entreprise pour une période de dix ans sur les bois du solivage et de la charpente conservés du bâtiment E, dans le cas de l'inefficacité du traitement et ayant pour origine une mauvaise utilisation ou une erreur d'application de produit. La garantie s'applique exclusivement aux niveaux des parties dûment mentionnées sur le devis.